

TRIGO			
	ORIGEN	DESTINO	PERIODO
Reus	-	225-227	Ago/Sep
Lleida	-	226-228	Ago/Sep
Zaragoza	-	225-226	Jul/Sep
Huesca	-	227-230	Jul/Sep
Navarra	218-220	222-224	Jul/Sep
León	216-218	-	Jul/Sep
Zamora	-	218-220	Jul/Sep
Galicia	-	231-232	Sep
Asturias	-	227-229	Jul/Sep
Palencia	213-214	-	Jul/Sep
Burgos	213-214	-	Jul/Sep
Valladolid	-	219-220	Jul/Sep
Segovia	-	221-223	Jul/Sep
Guadalajara	218-220	-	Jul/Sep
Toledo	-	226-228	Jul/Sep
Madrid	-	224-226	Jul/Sep
Valencia	-	230-232	Ago/Dic
Extremadura	-	233-235	Julio
Murcia	-	224-226	Ago/Dic
Sevilla	-	230-232	Ago/Dic

MAÍZ	JULIO	
	ORIGEN	DESTINO
Reus	-	264-266
Lleida	-	268-270
Zaragoza	-	272-275
Galicia	-	252-254
Asturias	-	251-253
León	262-264	-
Valladolid	-	268-270
Toledo	-	278-280
Murcia	-	266-268
MAÍZ	OCTUBRE A DICIEMBRE	
	ORIGEN	DESTINO
Lleida	-	220-222
Zaragoza	-	220-222
Navarra	-	220-222
Asturias	-	242-244
Galicia	-	238-240
Murcia	-	236-238
Valencia	-	242-245
Sevilla	-	238-240

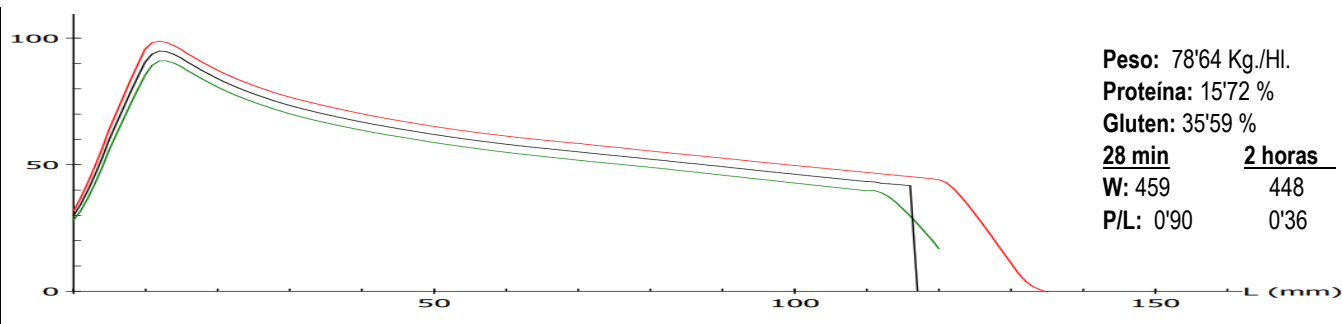
CEBADA	JULIO A SEPTIEMBRE	
	ORIGEN	DESTINO
Reus	-	216-218
Lleida	-	214-216
Zaragoza	-	210-212
Huesca	-	215-217
Navarra	202-204	207-209
Burgos (sur)	198-200	-
Palencia	198-200	-
Zamora	-	202-204
Asturias	-	211-213
Valladolid	-	203-205
Segovia	-	203-205
Galicia	-	216-218
Ciudad Real	206-208	-
Cuenca	200-202	-
Extremadura	-	221-223
Toledo	-	208-210
Madrid	-	207-209
Valencia	-	210-212
Murcia	-	212-214
Sevilla	-	221-223

COMENTARIOS

El USDA no concede tregua. Cuando no han trascendido ni dos semanas desde la difusión de sus convulsos -para los mercados- informes trimestrales relativos a EE.UU. sobre niveles de stocks y superficies sembradas, esta tarde nos tocará digerir el contenido del mensual sobre Oferta y Demanda de granos en el mundo correspondiente a julio. Y esta vez la atención pasa ya a estar claramente centrada en el Hemisferio Norte, no solo en lo relativo a los llamados cultivos de invierno, liderados por los trigos, en pleno periodo de recolección en estos momentos, sino también en lo referente a los maíces (principalmente en EE.UU., pero también en Ucrania y en la Unión Europea -Francia, Rumanía y Bulgaria, sobre todo-), que ya han comenzado la fase de polinización.

En cuanto al mercado en España, arrancaba la pasada semana con algunas multinacionales echando el resto para tratar de poner ventas en sus libros para el periodo agosto a diciembre a los 220 que venían pretendiendo los consumidores en el caso de los grandes puertos mediterráneos y españoles. Cierto es que llegaron a cruzarse algunas operaciones, primero un par de euros por encima y las posteriores a dichos 220, pero el viernes las órdenes de compra, lógicamente desatendidas, no superaban los 215. Ello provocaba que se resintieran los trigos y las cebadas nacionales, a los que sin embargo les cuesta "viajar" y, en la mayoría de los casos, terminan negociándose a la baja en su entorno. Las ofertas de los maíces en puerto a 240 para agosto y septiembre y a 230 de octubre a diciembre, no generan demanda alguna en estos momentos.

En cuanto a los trigos nacionales, hoy mostramos el análisis de un "Califa" de gran fuerza cosechado en Albacete (como el IPPON de la semana pasada, almacenado en las instalaciones de Cofco en La Roda, para quien le pueda interesar), con las características típicas de esta variedad. Destacar si acaso el bajo P/L a las dos horas, fruto de ser un trigo recién cosechado; a medida que "madure", dicho ratio debería ir hacia 0'75/0'80, reflejando la tenacidad que suelen aportar en la elaboración de la masa.



Mercado Internacional

1 EURO	COTIZACION		VARIACION
Dólar USA	1,187	USD	SUBE
Libra Esterlina	0,854	GBP	BAJA
Yen Japonés	130,88	JPY	BAJA

EVOLUCION SEMANAL EURO/DOLAR

Tras vivir una semana en la que se publicaron datos en la zona euro peores de lo esperado que le llevaron a registrar mínimos que no tocada desde hace tres meses (1'178), el euro lograba remontar y recuperar niveles.



PREVISIONES RESPECTO AL INFORME MENSUAL DEL USDA

El Departamento de Agricultura de los EE.UU. hará público a las 18 horas (peninsulares) de hoy su informe mensual sobre Oferta y Demanda de granos en el mundo. Resumimos a continuación el contenido de la encuesta de previsiones elaborada al efecto por Reuters.

MAÍZ

Campaña 2020/21

Existencias finales en el mundo:

Promedio de previsiones: 279'80 MTm. (versus 280'60 en USDA de junio y 305'45 MTm. en 2019/20).

Existencias finales en EE.UU.:

Promedio de previsiones: 27'84 MTm. (versus 28'12 en USDA de junio y 48'76 MTm. en 2019/20).

Producción en Argentina:

Promedio de previsiones: 47'46 MTm. (versus 47'00 MTm. en USDA de junio y 51 MTm. en 2019/20).

Producción en Brasil:

Promedio de previsiones: 92'21 MTm. (versus 98'50 en USDA de junio y 102'00 MTm. en 2019/20).

Campaña 2021/22

Existencias finales en EE.UU.:

Promedio de previsiones: 36'10 MTm. (versus 34'47 MTm. en USDA de junio y 28'12 MTm. en 2020/21).

Producción en EE.UU.: 383'94 MTm. (versus 380'76 en USDA de junio y 360'25 MTm. en 2019/20).

Existencias finales en el mundo:

Promedio de previsiones: 289'00 MTm. (versus 289'41 en USDA de junio y 280'60 en 2020/21).

TRIGO

Campaña 2020/21

Existencias finales en el mundo:

Promedio de previsiones: 293'5 MTm. (versus 293'48 MTm. en el USDA de junio y 299'22 MTm. en 2019/20).

Campaña 2021/22

Existencias finales en el mundo:

Promedio de previsiones: 295'40 MTm. (versus 294'96 MTm. en el USDA de junio y 294'67 MTm. en 2020/21).

Existencias finales en EE.UU.:

Promedio de previsiones: 19'85 MTm. (versus 20'95 MTm. en el USDA de junio y 23'18 MTm. en 2020/21).

Unión Europea

FRANCIA

La agencia interestatal *FranceAgriMer* difundió el pasado viernes su publicación periódica semanal sobre el estado de los cultivos en el país vecino, ofreciendo en este caso datos referidos al 21 de junio.

Resumimos a continuación los aspectos más destacables del mismo:

Cebada de invierno

Recolectada: 10 % (+ 8 % intrasemanal; 61 % en 2020)

Estado de los cultivos "Bueno / Excelente": 74 % (sin cambios intrasemanal; 49 % en 2020)

Trigo blando

Recolectado: 1 % (10 % en 2020).

Estado de los cultivos "Bueno / Excelente": 79 % (sin cambios intrasemanal; 55 % en 2020)

Trigo duro

Recolectado: 15 % (+ 14 % en 2020; 33 % en 2020)

Estado de los cultivos "Bueno / Excelente": 66 % (sin cambios intrasemanal; 62 % en 2020).

Cebada de primavera

Recolectada: 1 % (9 % en 2020)

Estado de los cultivos "Bueno / Excelente": 82 % (- 1 % intrasemanal; 52 % en 2020).

Maíz

6 / 8 hojas visibles: 100 % (+ 1 % intrasemanal; 99 % en 2020).

Estado de los cultivos "Bueno / Excelente": 89 % (sin cambios intrasemanal; 83 % en 2020).

DATOS DE LAS EXPORTACIONES EN EE.UU.

SEMANA FINALIZAD EL 1 DE JULIO

EN MILES DE TM. (FUENTE USDA)

2020/21	RANGO ESPERADO	VALOR REPORTADO	SEMANA ANTERIOR
MAÍZ	-100 - 350	173,20	15,00
2021/22			
TRIGO	200 - 450	290,80	226,30
MAÍZ	100 - 600	198,20	67,60

EE.UU.

MERCADO DE FUTUROS DE MAÍZ (USD/Bu)			
1 Tm.= 39'37 Bu	JUL	SEP	DIC
CHICAGO	6,296	5,294	5,170
MERCADO DE FUTUROS DE TRIGO (USD/Bu)			
1 Tm.= 36'74 Bu	JUL	SEP	DIC
CHICAGO (SRW)	6,084	6,150	6,236

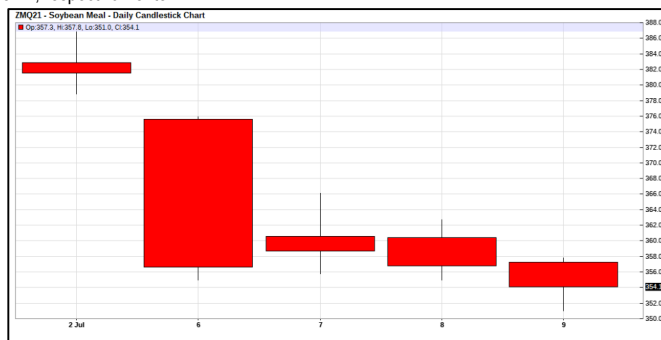
FLETES	TAMAÑO	TARIFA €/Tm.
(heavy grain: maíz, trigo, cebada sorgo, centeno...)	BUQUE	
Reino Unido / Cantábrico	4.000 Tm.	18
Reino Unido / Sevilla	4.000 Tm.	24
Báltico / Cantábrico	7.000 Tm.	38
Bulgaria / Rumanía a Mediterráneo	30.000 Tm.	28
Ucrania a Mediterráneo	60.000 Tm.	27
Brasil a Europa	60.000 Tm.	32

Complejo de Soja

MES	HABAS Cts/Bsh		HARINA \$/ST		ACEITE Cts/Libra		VALOR EN Cts/Bsh			VALOR
	9-jul-21	VARIAC.	9-jul-21	VARIAC.	9-jul-21	VARIAC.	HARINA	ACEITE	MARGEN	ACEITE %
jul-21	1404,0	13,6	352,5	-2,8	62,41	-1,84	775,50	686,51	58,01	46,96%
ago-21	1379,2	14,0	354,1	-2,7	62,35	1,87	779,02	685,85	85,67	46,82%
sep-21	1338,6	12,6	355,3	-3,0	61,63	1,81	781,66	677,93	120,99	46,45%
oct-21 (*)	1329,2	9,6	355,6	-3,5	61,18	1,79	782,32	672,98	126,10	46,24%
dic-21 (*)	1333,6	9,6	358,9	-3,6	60,94	1,76	789,58	670,34	126,32	45,92%
ene-22	1333,6	9,6	358,9	-3,9	60,46	1,68	789,58	665,06	121,04	45,72%

(*) En habas, al no existir Futuros oct-21 y dic-21 aparecen los valores relativos a nov-21 y ene-22, respectivamente

HARINA DE SOJA CTOS. AGOSTO-21				
RESUMEN SEMANAL				
DIA	APERTURA	MÁXIMO	MÍNIMO	VARIACIÓN
05/07/2021	FESTIVO			
06/07/2021	375,6	375,9	355,0	-24,90
07/07/2021	360,6	366,1	355,8	2,10
08/07/2021	360,4	362,7	355,0	-1,90
09/07/2021	357,3	357,8	351,0	-2,70



HISTORICO HARINA DE SOJA. CONTRATOS AGOSTO-21								
PERIODO	MAXIMO	DIA	MINIMO	DIA	MEDIA MOVIL	VARIACION	VARIACION %	VOLUMEN NEGOCIACION
5 DIAS	386,8	02/07/2021	351,0	24/06/2021	361,5	-29,30	-7,64	15.439
20 DIAS	390,8	10/06/2021	340,5	24/06/2021	365,5	-29,90	-7,79	22.879
50 DIAS	449,5	12/05/2021	340,5	24/06/2021	390,3	-62,00	-14,90	16.679
100 DIAS	449,5	12/05/2021	340,5	24/06/2021	397,8	-57,20	-13,91	11.259
200 DIAS	449,5	12/05/2021	340,5	24/06/2021	388,0	27,50	8,42	6.333
INICIO AÑO	449,5	12/05/2021	294,3	12/08/2020	402,1	-52,80	-12,98	9.218

EE. UU.: DATOS DE LAS EXPORTACIONES CORRESPONDIENTES A LA SEMANA DEL FINALIZADA EL 1 DE JULIO DE 2021 (fuente USDA) -en Miles Tm.-			
PRODUCTO	RANGO ESPERADO	VALOR REPORTADO	VALOR SEMANA ANTERIOR
	2020/21	2020/21	2020/21
HABAS DE SOJA	-100 - 275	63,80	92,80
HARINA DE SOJA	100 - 350	211,80	232,80
ACEITE DE SOJA	0 - 15	-0,40	2,30
PRODUCTO	RANGO ESPERADO	VALOR REPORTADO	VALOR SEMANA ANTERIOR
	2021/22	2021/22	2021/22
HABAS DE SOJA	200 - 500	118,50	1.670,10
HARINA DE SOJA	50 - 250	55,80	184,50

EE.UU. Previsiones respecto al informe USDA.

Esto es lo que esperan los analistas privados con relación al report mensual sobre Oferta y Demanda que el USDA dará en la tarde de hoy en lo relativo a la soja con relación a las campañas 2020/21 y 2021/22, según una encuesta realizada por la agencia de noticias Reuters (entre paréntesis figura lo reflejado por la máxima autoridad agrícola norteamericana en el informe sobre Oferta y Demanda de junio).

Campaña 2020/21

Stocks finales de habas USA: Promedio de previsiones: 3'65 MTm. (3'66 MTm.); 14'28 MTm. en 2019/20.

Stocks finales de habas en el mundo: Promedio de previsiones: 87'60 MTm. (88'00 MTm.); 96'52 MTm. en 2019/20.

Producción en Brasil: Promedio de previsiones: 136'76 MTm. (137 MTm.); 128'50 MTm. en 2019/20.

Producción en Argentina: Promedio de previsiones: 46'61 MTm. (47'00 MTm.); 48'80 MTm. en 2019/20.

Campaña 2021/22

Stocks finales de habas USA: Promedio de previsiones: 4'03 MTm. (4'22 MTm.); 3'66 en 2020/21.

Stocks finales de habas en el mundo: Promedio de previsiones: 92'60 MTm. (92'55 MTm.); 88'00 MTm. en 2020/21.

Esta información ha sido elaborada por Agroinfomarket, S.L. quedando prohibida la reproducción, total o parcial de la misma, así como su difusión sin el consentimiento expreso de dicha empresa. (email infomarket@agroinfomarket.com).

La información ha sido obtenida de fuentes fidedignas no aceptándose ningún tipo de responsabilidad por errores u omisiones.